



## **Application Suivi d'anomalie des cartes de restauration**

Projet SSI – DR13 / Fév. 2012

Procédure pour l'extraction et l'import des données

## A – Récupération des données :

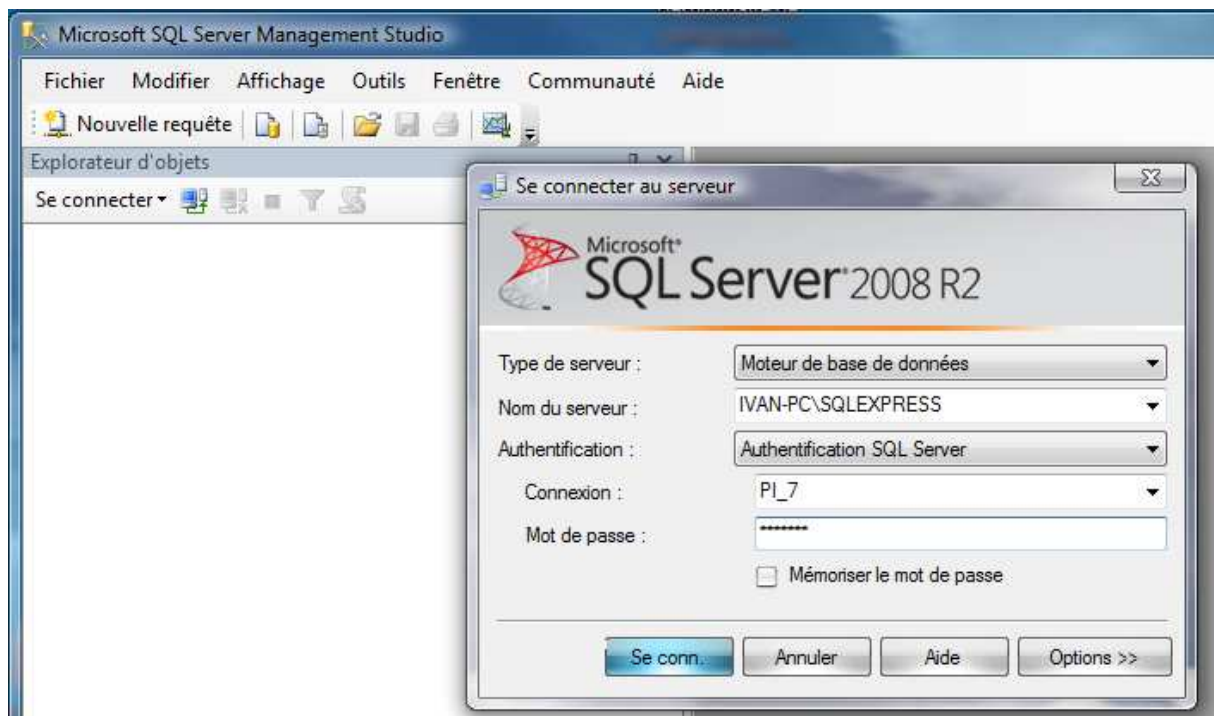
Les données sont sur la machine du restaurant. Pour les récupérer, il faut une clé USB et se déplacer sur la machine. Voici la procédure étape par étape.

### Etape 1 :

Lancer le programme SQL Server 2008R2 > SQL Server Management Studio.

Dans le fenêtre « Se connecter au serveur » :

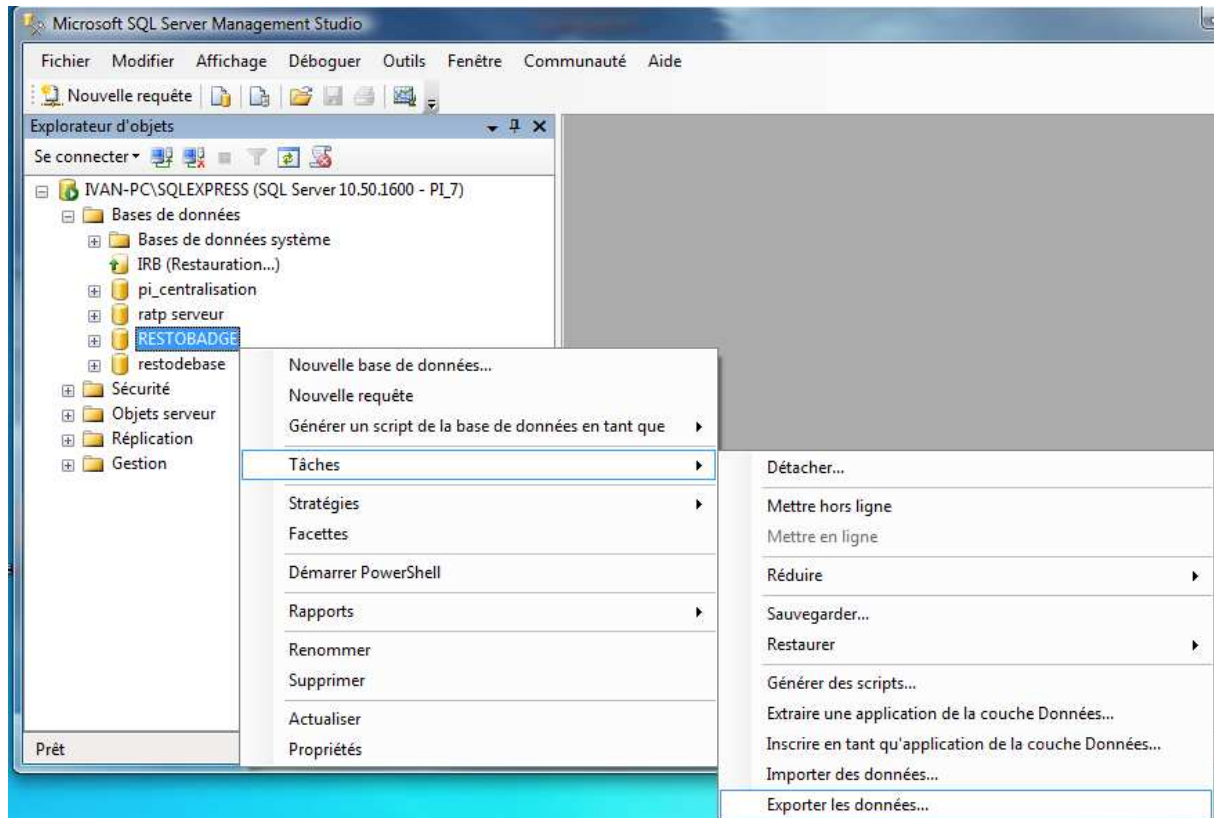
- taper PI\_7 dans le zone Connexion et AYTUDIP dans la zone Mot de passe
- cliquer sur le bouton « Se conn.»



## Etape 2 :

Développer l'arbre « Base de données » situé dans l'explorateur d'objets en cliquant sur le + en regard de la ligne « Base de données ».

Faire un clic droit sur « RESTOBADGE », sélectionner « Taches » puis « Exporter des données ».



### Etape 3 :

A l'ouverture de l'assistant d'Importation et d'exportation SQL Server, cliquer sur le bouton « Suivant » pour passer la page d'accueil.

Dans la page « Choisir une source de données », cocher « Utiliser l'authentification SQL Server » :

- taper PI\_7 dans la zone « Nom d'utilisateur » et AYTUDIP dans la zone « Mot de passe »
- sélectionner la base de données RESTOBADGE dans la zone « Base de données »
- cliquer sur le bouton « Suivant »

The screenshot shows the 'Assistant Importation et Exportation SQL Server' window, specifically the 'Choisir une source de données' (Choose a data source) step. The window title is 'Assistant Importation et Exportation SQL Server'. The main heading is 'Choisir une source de données' with the instruction 'Sélectionnez la source pour la copie des données.' (Select the source for the data copy). The 'Source de données' (Data source) is set to 'SQL Server Native Client 10.0'. The 'Nom du serveur' (Server name) is 'IVAN-PC\SQLEXPRESS'. Under the 'Authentification' (Authentication) section, 'Utiliser l'authentification SQL Server' (Use SQL Server authentication) is selected. The 'Nom d'utilisateur' (Username) is 'PI\_7' and the 'Mot de passe' (Password) is masked with dots. The 'Base de données' (Database) is 'RESTOBADGE'. There is an 'Actualiser' (Refresh) button next to the database dropdown. At the bottom, there are buttons for 'Aide' (Help), '< Précédent' (Previous), 'Suivant >' (Next), 'Terminer >>' (Finish), and 'Annuler' (Cancel).

Assistant Importation et Exportation SQL Server

**Choisir une source de données**  
Sélectionnez la source pour la copie des données.

Source de données : SQL Server Native Client 10.0

Nom du serveur : IVAN-PC\SQLEXPRESS

Authentification

☐ Utiliser l'authentification Windows

☒ Utiliser l'authentification SQL Server

Nom d'utilisateur : PI\_7

Mot de passe : .....

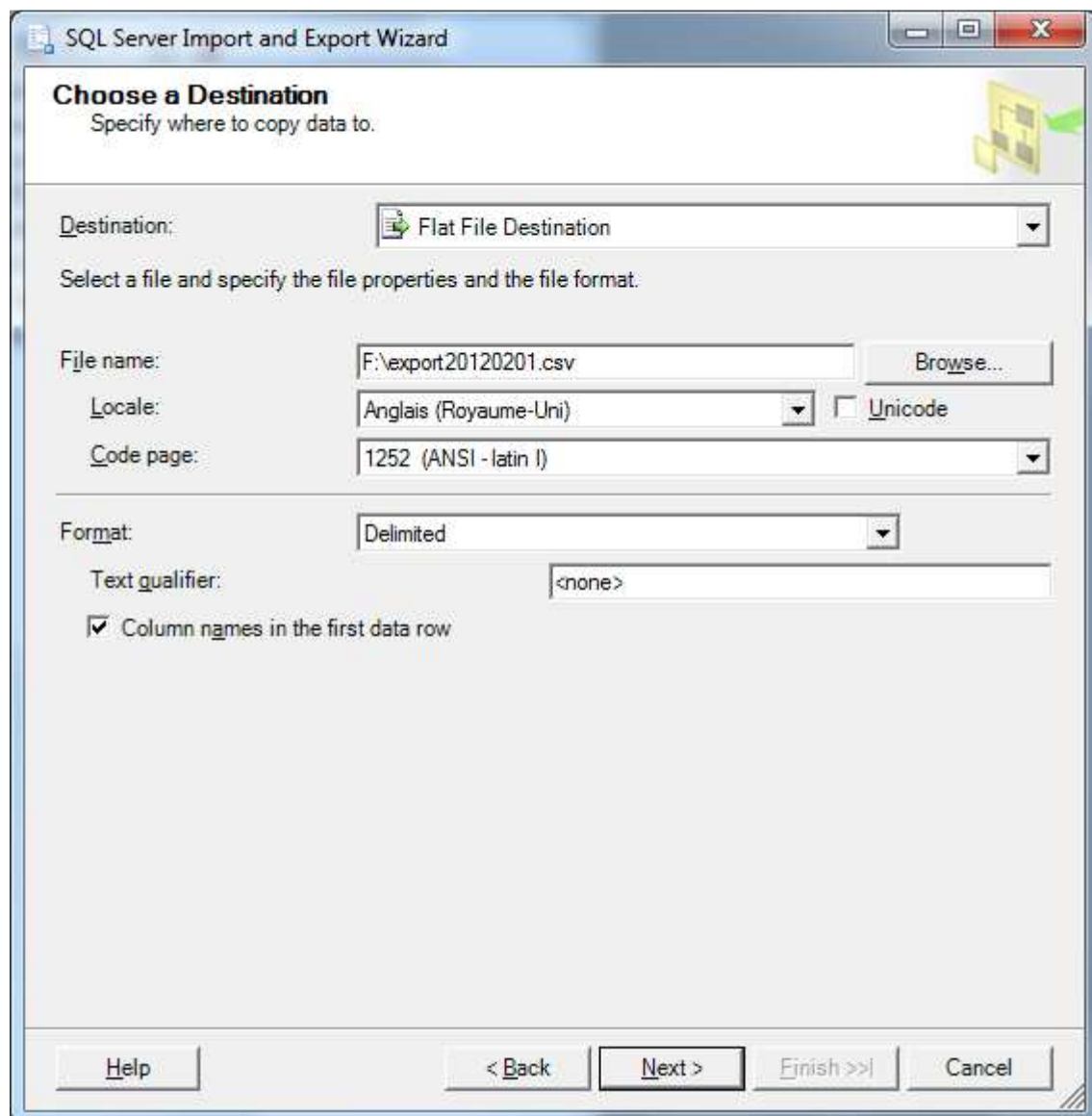
Base de données : RESTOBADGE Actualiser

Aide < Précédent Suivant > Terminer >> Annuler

#### Etape 4 :

Dans la page « Choisir une destination » :

- choisir « Flat File Destination » dans la zone « Destination »
- la zone « File name » apparaît. Cliquer sur « browse », choisir la clé de sauvegarde et définir un nom de sauvegarde de la forme exportAAAAMMJJ.csv
- dans « Locale », choisir « Anglais (Royaume-Uni)
- dans « code page », choisir 1252 (ANSI-latin I)
- Ne pas oublier de cocher la case « Column names in the first data row »
- cliquer sur « suivant »

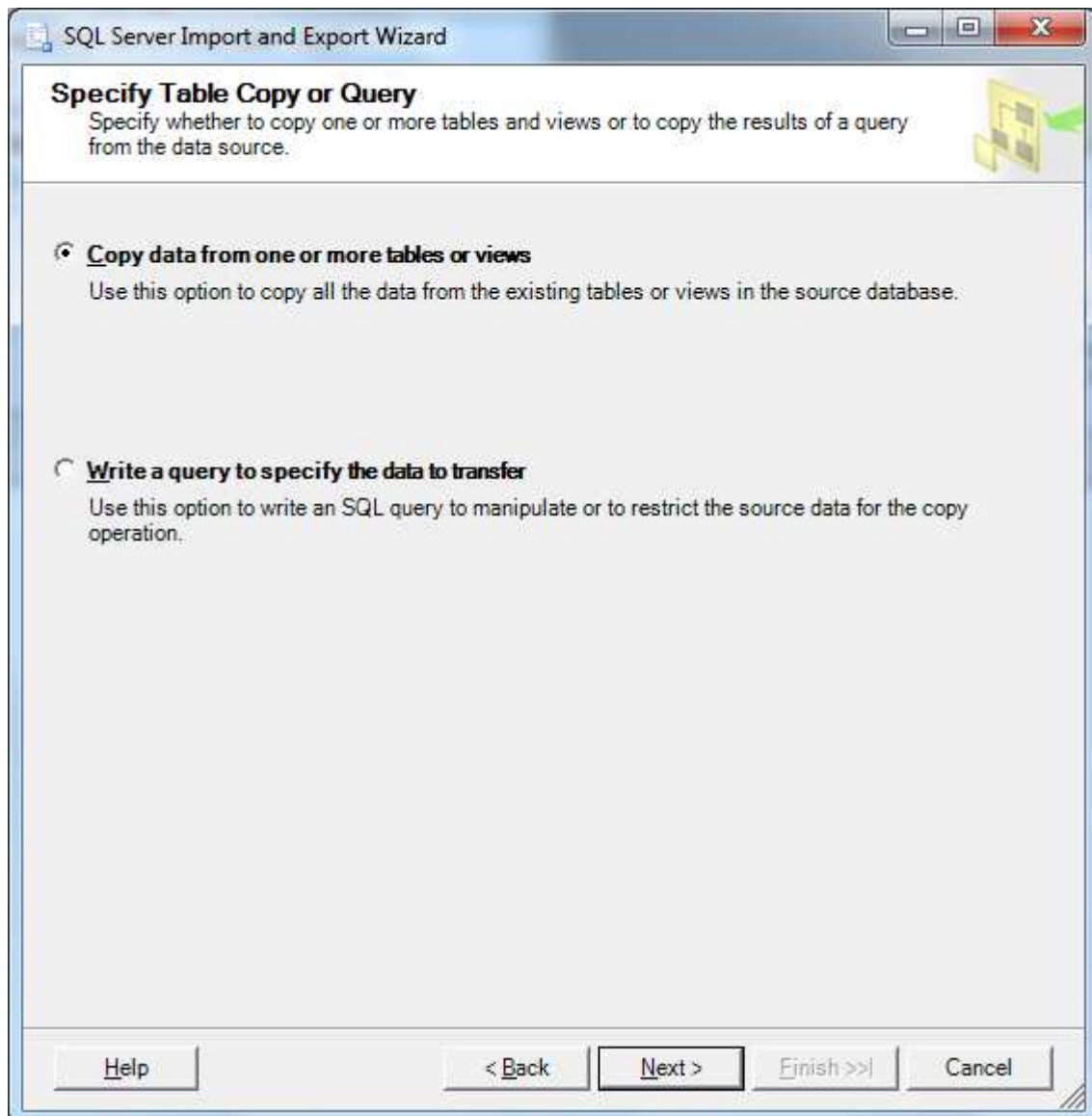


The screenshot shows the 'Choose a Destination' step of the SQL Server Import and Export Wizard. The window title is 'SQL Server Import and Export Wizard'. The main heading is 'Choose a Destination' with the subtitle 'Specify where to copy data to.' Below this, there is a 'Destination:' dropdown menu set to 'Flat File Destination'. A text box below it says 'Select a file and specify the file properties and the file format.' The 'File name:' field contains 'F:\export20120201.csv' with a 'Browse...' button to its right. The 'Locale:' dropdown is set to 'Anglais (Royaume-Uni)' and the 'Unicode' checkbox is unchecked. The 'Code page:' dropdown is set to '1252 (ANSI - latin I)'. The 'Format:' dropdown is set to 'Delimited'. The 'Text qualifier:' field contains '<none>'. The checkbox 'Column names in the first data row' is checked. At the bottom, there are buttons for 'Help', '< Back', 'Next >', 'Finish >>', and 'Cancel'.



### Etape 5 :

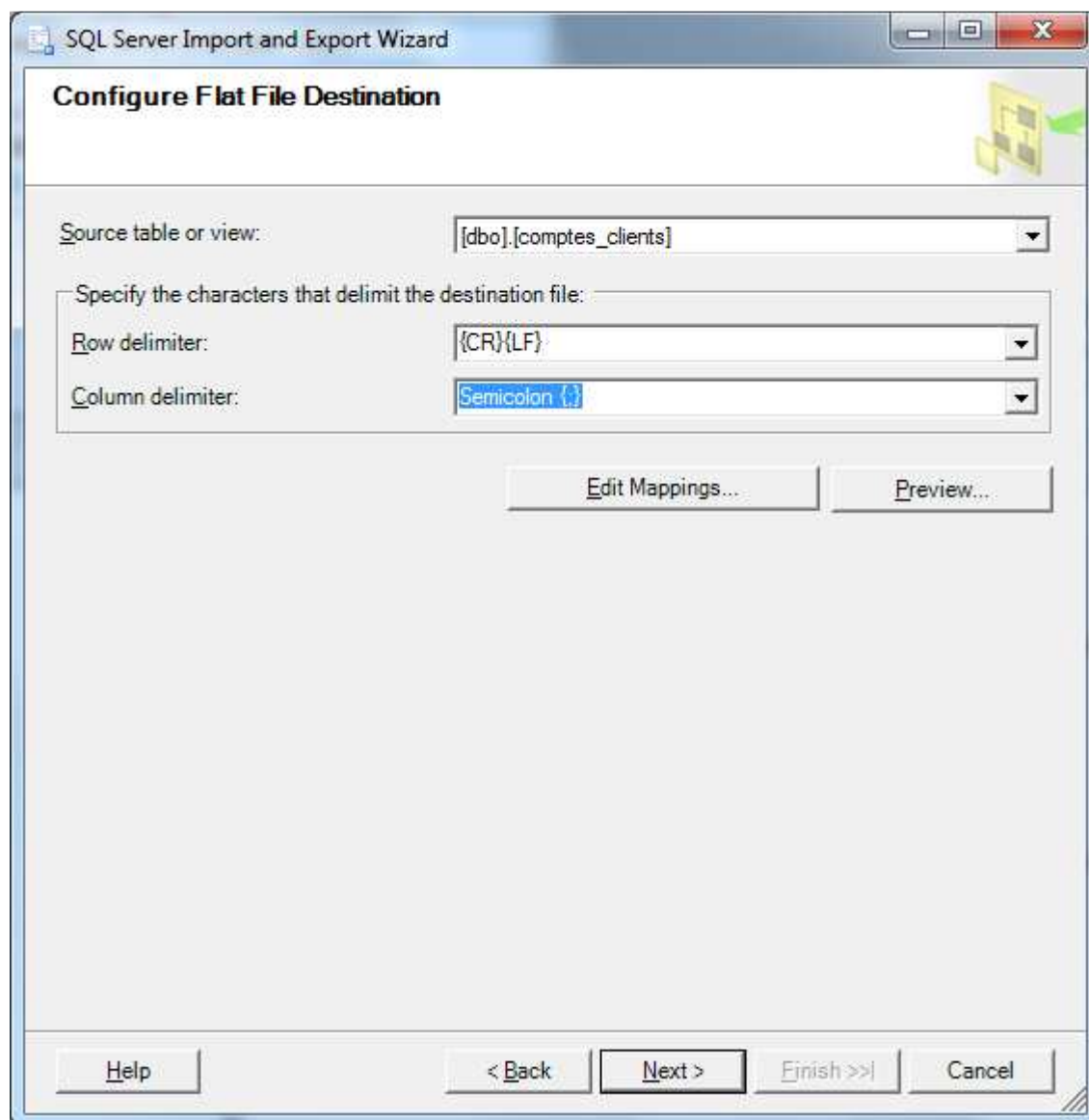
Dans la page « spécifier la copie ou l'interrogation de table », cocher la première case « copier les données à partir d'une ou plusieurs tables ou vues »



## Etape 6 :

Dans la page « configurer le fichier plat » :

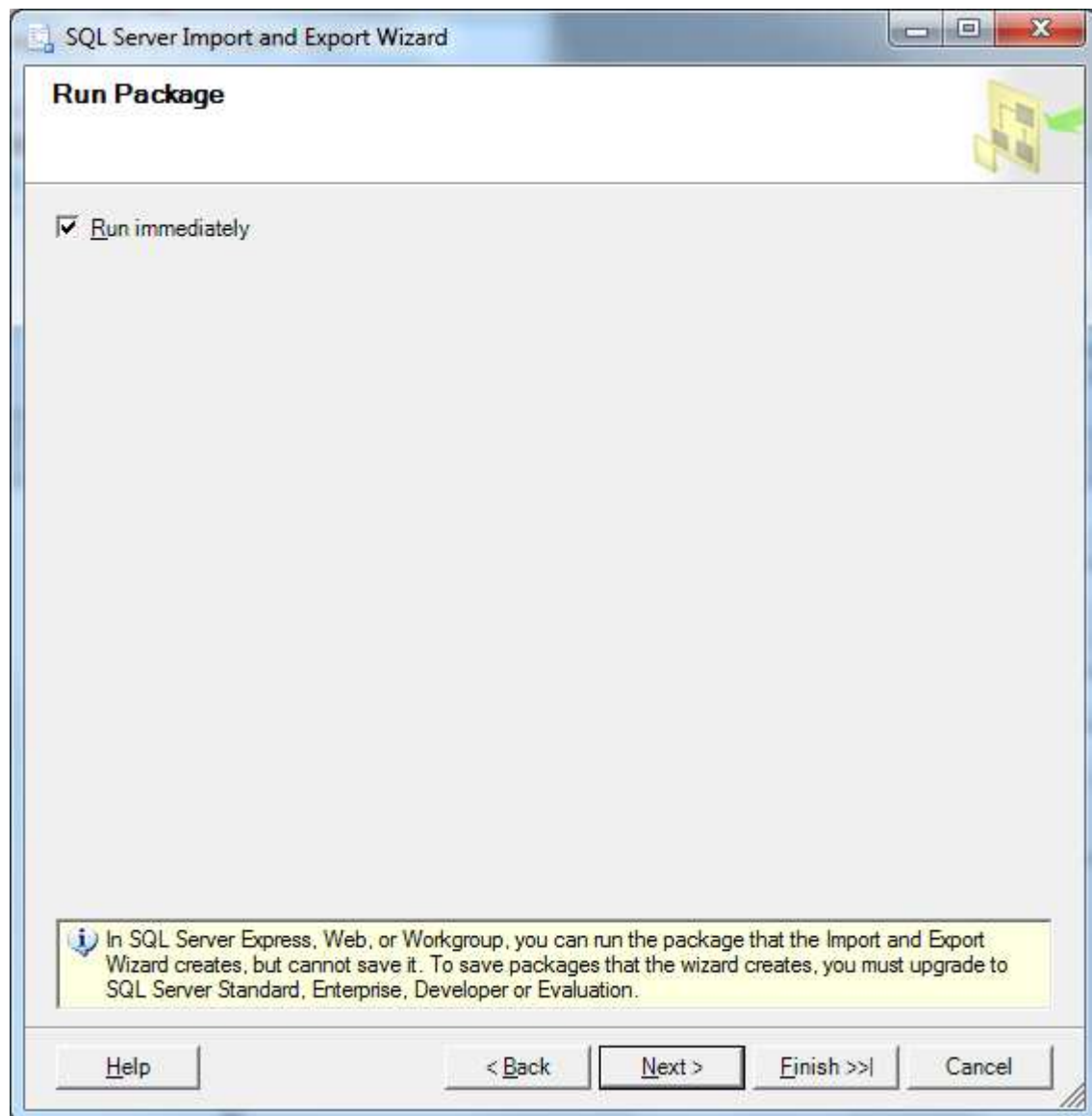
- sélectionner la table [dbo].[comptes\_clients]
- choisir le délimiteur « Semicolon{ ; } »
- cliquer sur « suivant »





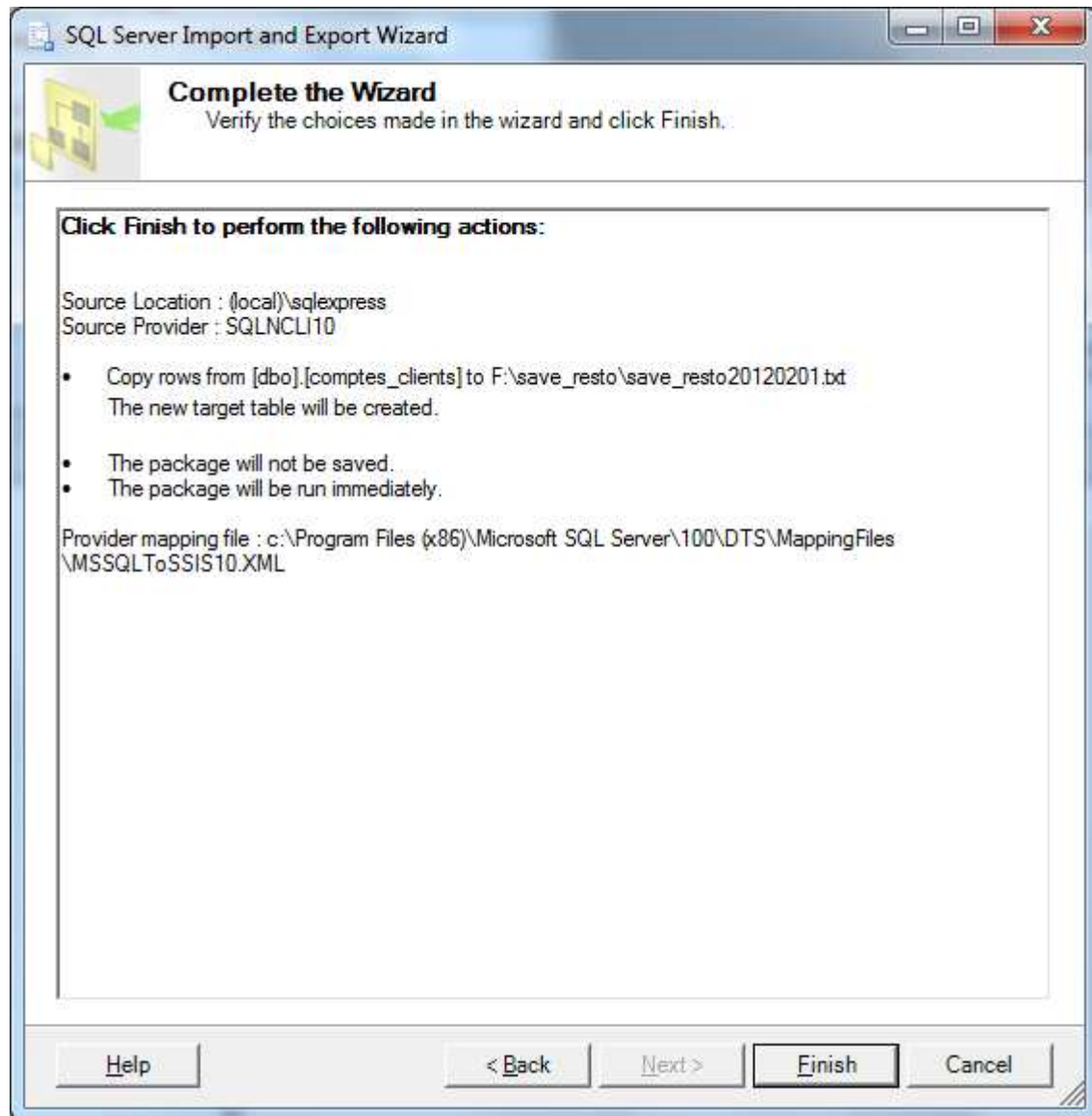
### Etape 7 :

Dans la page « Run Package », cliquer sur suivant



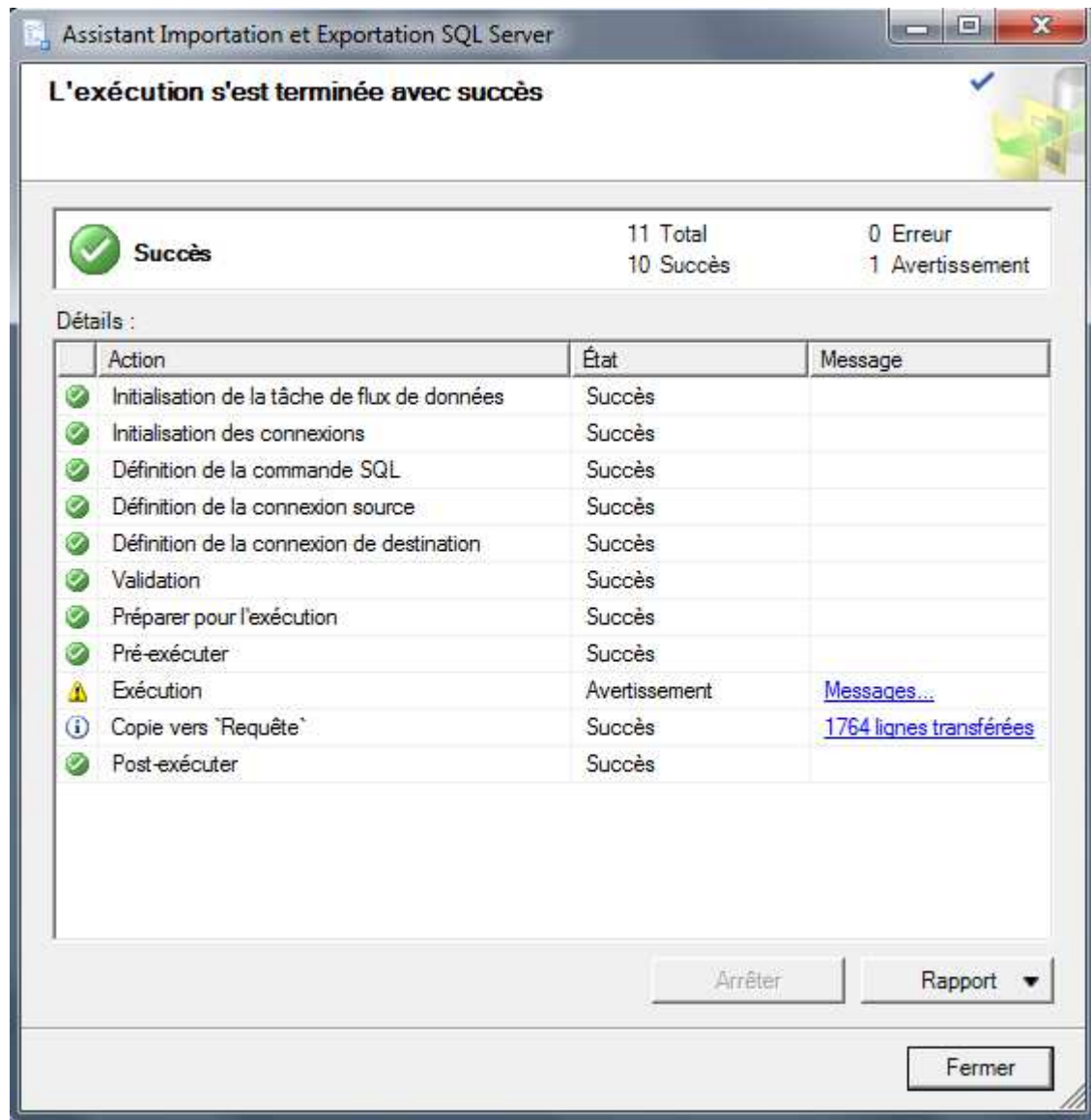
### Etape 8 :

L'assistant propose un récapitulatif de ce qu'il a enregistré. Cliquer sur « Finish ».



## Etape 9

Une fenêtre permet de suivre le bon déroulement de l'export. Si tout est ok, le fichier csv est créé sur la clé. Il doit faire ~2000Ko. Sinon, il faut reprendre à l'étape 1. Cliquer sur « Fermer ».

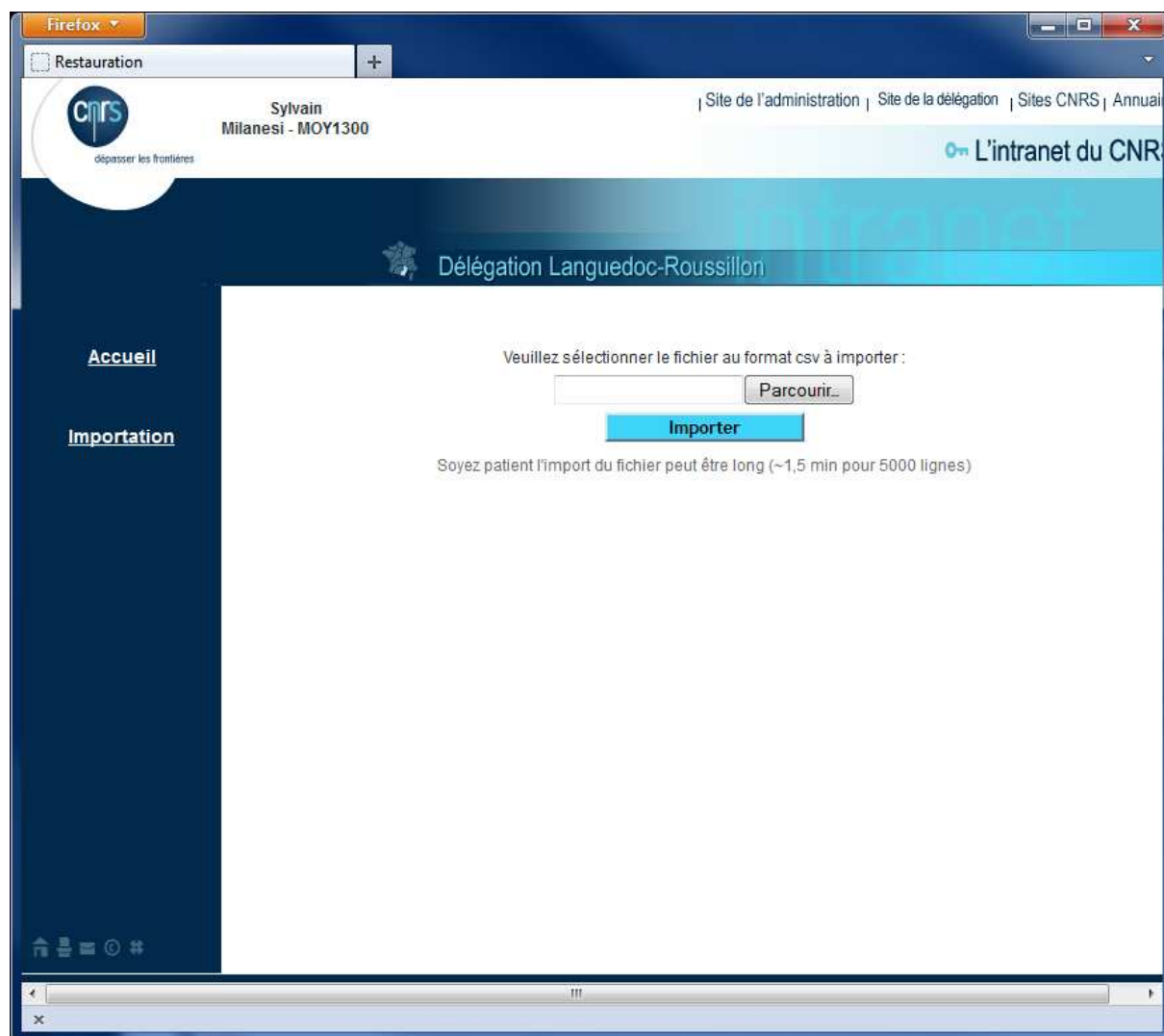


## B – Import des données dans la base cantine

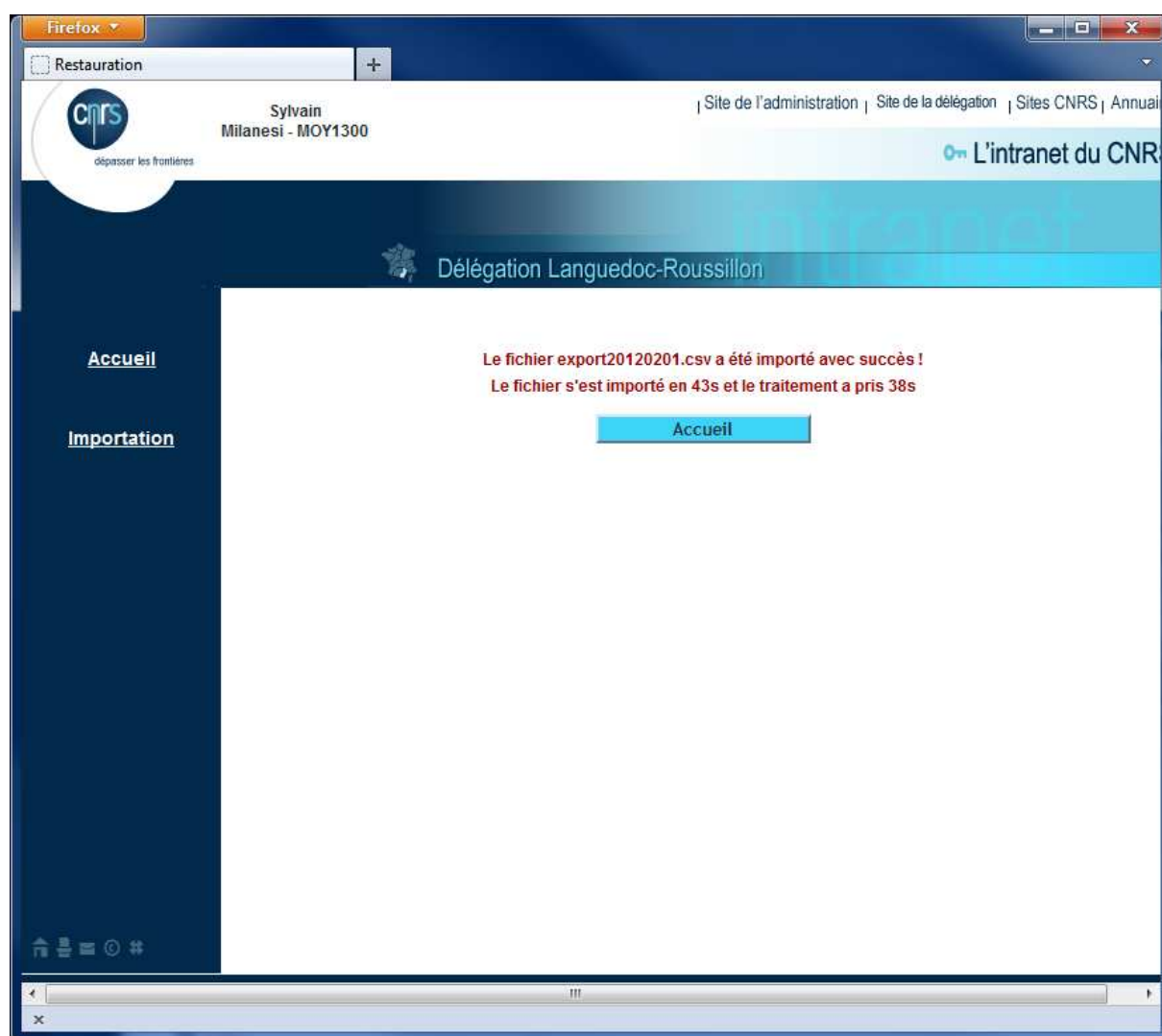
L'importation se fait via l'interface : <https://intranet.dr13.cnrs.fr/restauration/importation.php>

Il reste à :

- cliquer sur « Parcourir »
- récupérer le fichier csv d'export sur la clé
- cliquer sur Importer
- attendre la fin de l'import, cela peut prendre plus de 2 min.



A la fin de l'import le message de confirmation s'affiche :



Cliquer sur « Accueil » pour finir.

Attention, il n'y a pas de sauvegarde du csv sur le serveur. Il faut sauvegarder ce fichier par ailleurs.

En cas d'erreur, copier le message et prévenir le SSI via la base d'appel : intranet > Demande d'intervention.